



Geef jouw mening!

Vul de enquête in en kom naar ons info- en dialoogmoment.

Je vindt alle info op hasselt.be/kuringen-centrum.

HERINRICHTING DIEPSTRAAT KURINGEN

VEILIG TE VOET, MET DE FIETS EN DE AUTO



**HASSELT
HEEFT
HET.**

INHOUD

VOORWOORD	3
DOELSTELLING	5
WAT IS ER AL GEBEURD?	6
EN WAT NU?	7
CONCEPT 1: FIETSPADEN EN ENKELRICHTINGSVERKEER	8
CONCEPT 2: FIETSPADEN EN DUBBELRICHTINGSVERKEER	10
PROJECTEN IN DE OMGEVING	12
VUL DE ENQUÊTE IN!	14



VOORWOORD

We streven ernaar om Kuringen-centrum veiliger en aangenamer te maken dan het momenteel is. Buurtbewoners hebben tijdens eerdere enquêtes, werkgroepen en infomarkten vele suggesties gegeven over hoe we dit kunnen bereiken. Bovendien hebben we waardevolle lessen geleerd uit diverse proefopstellingen en hebben we ons ingezet om een mobiliteitsplan te ontwikkelen. Dit plan bevat een scala aan acties op korte, middellange en lange termijn.

De herinrichting van de Diepstraat is een belangrijk deel van het mobiliteitsplan. De straat is een drukke toegangsweg naar verschillende attractiepolen in de buurt zoals de bibliotheek, de sporthal en de scholen. Toch is de Diepstraat niet altijd even veilig, zeker niet voor de vele fietsers en voetgangers. Stad Hasselt wil de weg daarom veiliger, aangenamer en groener inrichten.

Voor de Diepstraat liggen er vandaag twee inrichtingsconcepten op tafel. In beide concepten leggen we nieuwe fiets- en voetpaden aan. Maar we kunnen ervoor kiezen om de straat enkelrichting te maken, of dubbelrichting te laten zoals vandaag. Elk inrichtingsconcept heeft zijn voor- en nadelen.

Voor we een keuze maken, vragen we nog een laatste keer jouw mening. In deze brochure worden de twee concepten toegelicht. Om een weloverwogen keuze te maken, vragen we je om de digitale enquête in te vullen. Meer informatie over de enquête vind je op pagina 14. Wie vragen heeft of liever in gesprek gaat met onze medewerkers, kan ook terecht op het info- en dialoogmoment. De meningen uit de enquête gaan ons helpen om een weloverwogen keuze te maken. Vervolgens werken we het voorkeursconcept verder uit. De werken zijn gepland voor volgend jaar.

Bedankt alvast voor jouw bijdrage.

Marc Schepers
Schepers ruimtelijke ordening en mobiliteit



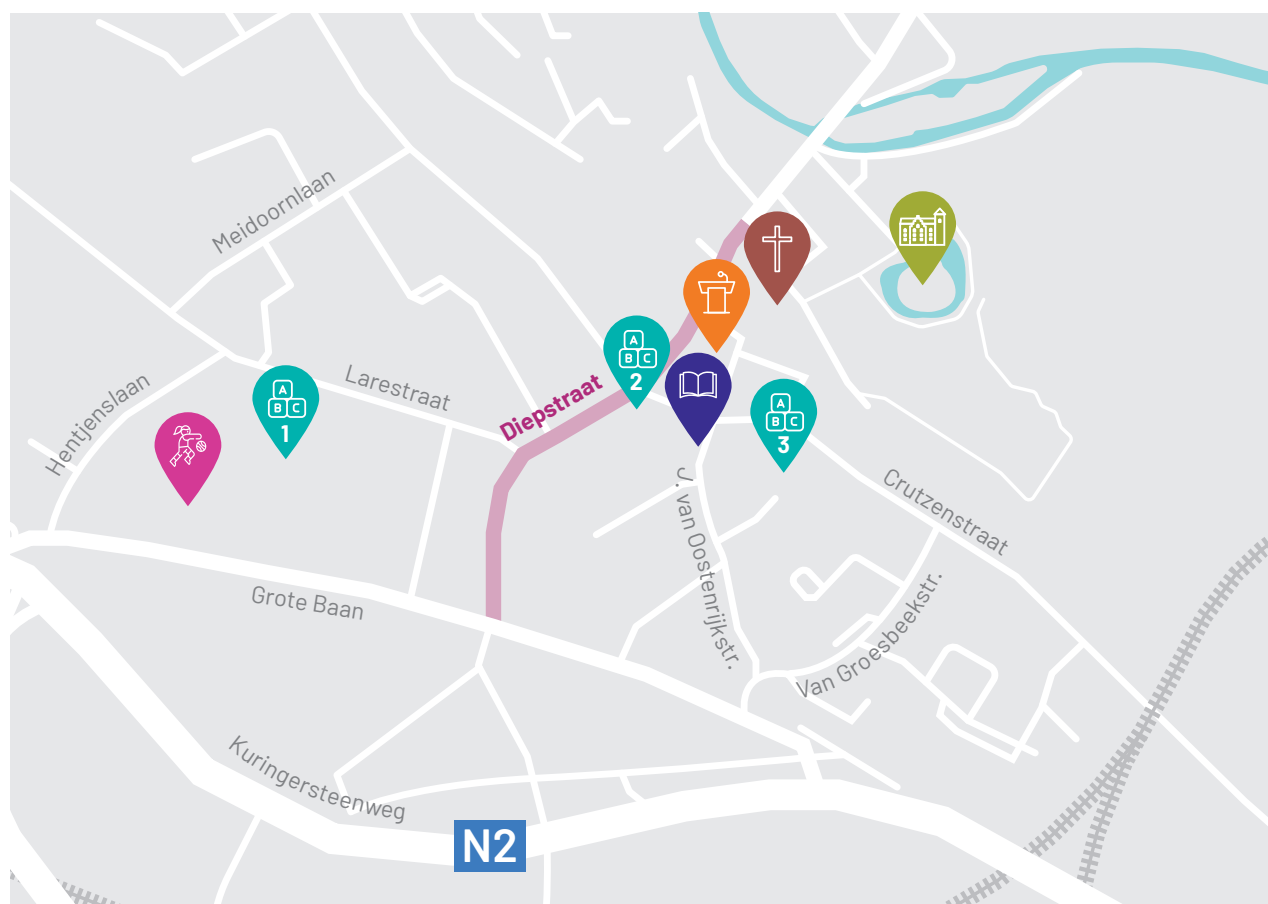


DOELSTELLING

WAAROM IS EEN HERINRICHTING NODIG?

De Diepstraat is een **heel drukke straat**. Vooral tijdens de ochtend- en avondspits is het er een wirwar van auto's, fietsers en voetgangers. Het is een fietsstraat, maar toch rijden auto's vaak sneller dan 30 km/u of steken ze fietsers voorbij.

De infrastructuur van vandaag is **niet op maat van buurtbewoners op de fiets of te voet**. Er zijn geen veilige fietspaden, fietsers fietsen samen met auto's op de rijbaan en ook de voetpaden zijn aan een upgrade toe. Een grondige herinrichting is nodig om de zachte weggebruiker een veilige en aangename plek te geven.



LEGENDE

- | | | | |
|---------------------|----------------------------|-------------|--------------------|
| Stedelijke sporthal | Stedelijke Basisschool | Bibliotheek | St. Gertrudis kerk |
| Schakelschool | Sporthal Stedelijke school | Gildezaal | Prinsenhof |

Zo is de Diepstraat vandaag

Vandaag delen fietsers de weg met de auto's. Niet iedereen houdt zich aan de regels van de fietsstraat.

WAT IS ER AL GEBEURD?

STAP VOOR STAP

Oktober 2019

In het najaar van 2019 hebben we **snelheidsremmers** geplaatst in de Diepstraat als proefopstelling om het effect van deze maatregel te onderzoeken.

Oktober 2020

We richtten een deel van de Diepstraat in als **fietsstraat** als tijdelijke maatregel in afwachting van een echte herinrichting.

December 2019

We evalueerden de proefopstelling tijdens **diverse werkgroepen**. Vertegenwoordigers van wijken, scholen, handelszaken, de UHasselt en de stad namen eraan deel. Buurtbewoners gaven ook hun mening over de proefopstelling tijdens een **enquête**.

Oktober 2021

We presenteerden het mobiliteitsplan voor Kuringen tijdens een **infomarkt**. Hier toonden we ook een eerste ontwerp voor de nieuwe Diepstraat. Met de input die we kregen, gingen we verder aan de slag.

EN WAT NU?

DE VOLGENDE STAPPEN

Nu

Na uitvoerig studie- en tekenwerk liggen er nu **twee concrete inrichtingsconcepten** klaar. Die concepten leggen we voor aan de buurtbewoners.

22 mei – 1 juni

We lanceren een **enquête** waarmee iedereen zijn mening kan geven. Op het **info- en dialoogmoment** van woensdag 31 mei kan iedereen terecht voor vragen, extra duiding en verzamelen we jullie feedback.

Op pagina 14 vind je alle info over de enquête en het info- en dialoogmoment.

Kan je niet digitaal stemmen? Schrijf je dan in voor het info- en dialoogmoment en wij helpen jou graag.

Najaar 2023

We werken het voorkeursconcept in detail uit. Het resultaat is een **definitief en gedetailleerd herinrichtingsontwerp**.

We vragen alle vergunningen aan en we gaan op zoek naar een geschikte aannemer om de werken uit te voeren.

Juni 2023

De **resultaten** van de **digitale enquête** verwerken en communiceren we via onze website hasselt.be/kuringen-centrum.

2024

Als alles volgens plan loopt, kunnen we tegen de **zomer van 2024** de werken toewijzen.

CONCEPT 1: FIETSPADEN EN ENKELRICHTINGSVERKEER

HOE ZIET DE DIEPSTRAAT ERUIT IN DIT CONCEPT?

Enkelrichtingsverkeer richting Grote Baan

In dit concept wordt de Diepstraat enkelrichting **tussen de Rode Rokstraat en de Grote Baan**. Met de auto kan je enkel richting de Grote Baan rijden, niet andersom.

Snelheidsremmers

Wanneer de Diepstraat enkelrichting wordt, kan het zijn dat auto's sneller gaan rijden. Door **parkeerplaatsen en groenvakken** afwisselend links en rechts op de rijweg te plaatsen, moeten auto's vertragen. Ook de verkeersdrempels en de snelheidslimiet van 30 km/u blijven behouden.

Toegankelijke voetpaden

Omdat auto's minder plaats innemen, is er meer ruimte voor fietsers en voetgangers. Over de volledige lengte van de Diepstraat kunnen we toegankelijke voetpaden in betonstraatstenen aanleggen aan **elke zijde van de weg**.

Verhoogde fietspaden

We leggen ook verhoogde fietspaden aan elke zijde van de rijweg. De fietspaden worden overal **minstens 1,50 meter breed** en krijgen een opvallende rode laag. Waar de ruimte is, zijn de fietspaden breder. De Joris van Oostenrijkstraat blijft een schoolwijk: aan het begin en einde van elke schooldag wordt de straat een halfuur afgesloten voor gemotoriseerd verkeer.

Groen in het straatbeeld

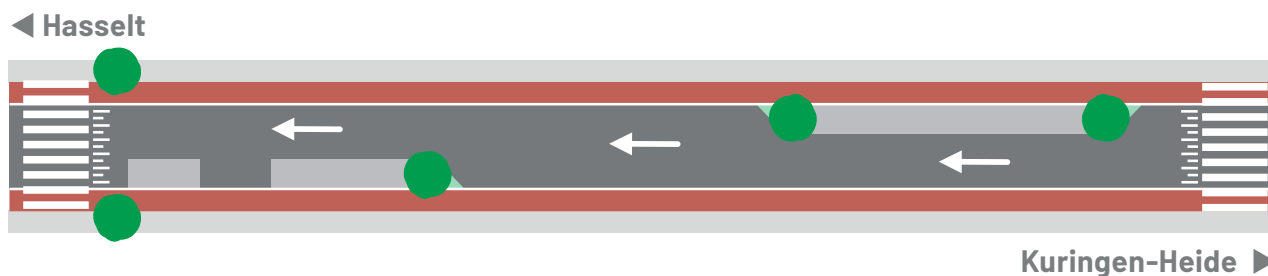
Waar mogelijk maken we de Diepstraat groener en aantrekkelijker. In dit concept komen er **extra bomen aan de parkeervakken, haagstructuren en meer groen op diverse plaatsen**.

Ruimte voor parkeren

In de Diepstraat blijven er **parkeerstroken** in waterdoorlatende betonstraatstenen beschikbaar.

Aangepaste busroute

De buslijn tussen Kuringen en Hasselt station blijft halt houden in de Diepstraat (Kuringen Kerk). In de **richting van Kuringen** volgt de buslijn wel een **aangepaste route**.

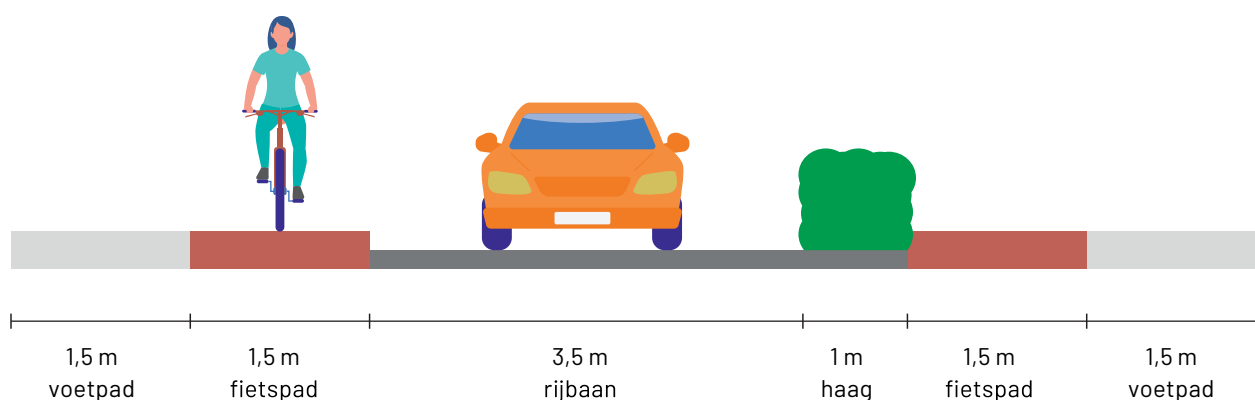


WAT BETEKENT DIT CONCEPT?

- **In dit concept rijden er minder auto's door de Diepstraat.** Enkel verkeer richting de Grote Baan rijdt nog door de Diepstraat. Verkeer richting de rotonde aan de Overdemerstraat rijdt via de Joris van Oostenrijkstraat of de Van Groesbeekstraat en de Crutzenstraat (tijdens de periode van de schoolwijk).

Tussen de Rode Rokstraat en het kerkhof van Kuringen blijft **beurtelings verkeer in beide richtingen** mogelijk. Dit doen we zodat de achterliggende wijk niet via de Grote Baan richting Kuringen-Heide hoeft te rijden.

- **Er komt ruimte vrij in de Diepstraat.** Omdat de rijweg voor auto's smaller wordt, kunnen we de beschikbare ruimte op een andere manier invullen. Dat doen we met brede fietspaden, voetpaden en groen.
- **Er zijn maatregelen nodig in andere straten.** De Joris van Oostenrijkstraat en Van Groesbeekstraat zullen meer verkeer te verwerken krijgen dan vandaag. Waar nodig nemen we bijkomende maatregelen.
- **Om ruimte te maken voor veilige voet- en fietspaden zal het aantal parkeerplekken in de straat verminderen.** We zorgen echter voor compensatie op wandelafstand van de Diepstraat zodat het totaal aantal parkeerplekken hetzelfde blijft als nu.



Waarom rijdt verkeer in dit concept richting de Grote Baan en niet omgekeerd?

Als bestuurder hoef je hierdoor **geen kruisende en linksafslaande bewegingen** te maken naar de zijstraten. Dit maakt het veiliger voor fietsers en voetgangers.

CONCEPT 2: FIETSPADEN EN DUBBELRICHTINGSVERKEER

HOE ZIET DE DIEPSTRAAT ERUIT IN DIT CONCEPT?

Diepstraat blijft dubbelrichting

In dit concept kunnen auto's in **beide richtingen** gebruik maken van de Diepstraat, net als vandaag. We behouden de snelheidslimiet van 30 km/u en de verkeersdrempels die bestuurders aanzetten trager te rijden in de Diepstraat.

Verhoogde fiets- en voetpaden

We leggen overal **nieuwe** fiets- en voetpaden aan. Dankzij een verhoging fietsen fietsers hier afgeschermd van auto's. De fietspaden zijn minstens 1,50 meter breed. Anders dan bij concept 1 is er hier geen ruimte voor bredere fietspaden. Ook de voetpaden zijn smaller dan bij concept 1. Net zoals in concept 1 blijft de Joris van Oostenrijkstraat een schoolwijk.

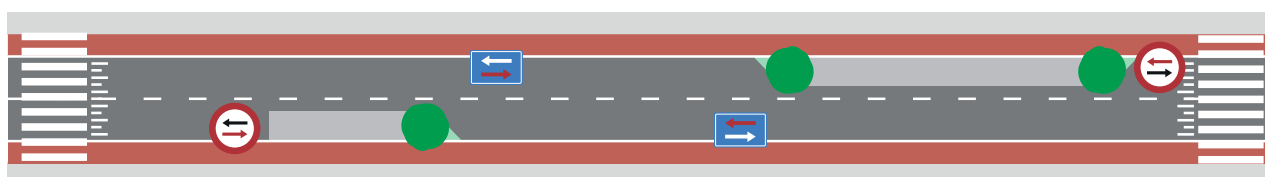
Meer ruimte voor groen

Waar mogelijk maken we de Diepstraat groener en aantrekkelijker. In dit concept komen er bomen en planten we **verschillende hagen**. Het **groen aan de kruispunten** met de Joris van Oostenrijkstraat en de Larestraat blijft behouden. Wel is er minder ruimte voor groen mogelijk dan in concept 1 omdat auto's in beide richtingen rijden.

Ruimte voor parkeren

In de Diepstraat blijven er parkeerstroken beschikbaar. Omdat er ruimte nodig is voor fiets- en voetpaden zijn dit er minder dan vandaag en minder dan in concept 1. We zorgen echter voor **compensatie op wandelafstand van de Diepstraat** zodat het totaal aantal parkeerplekken hetzelfde blijft als nu.

◀ Hasselt



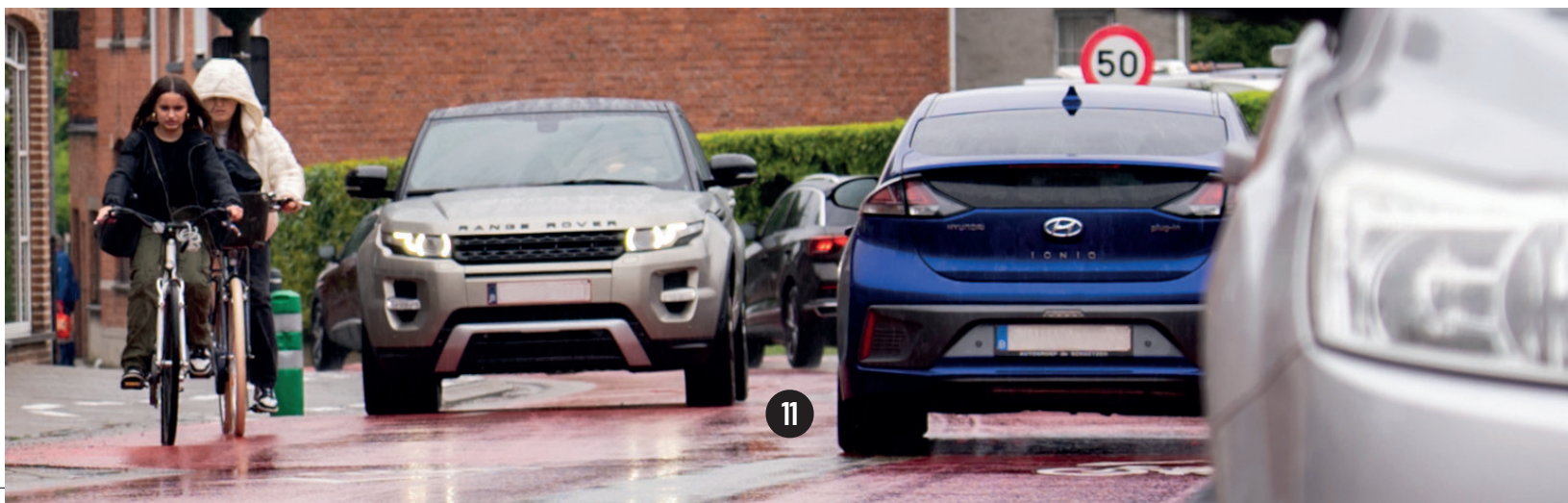
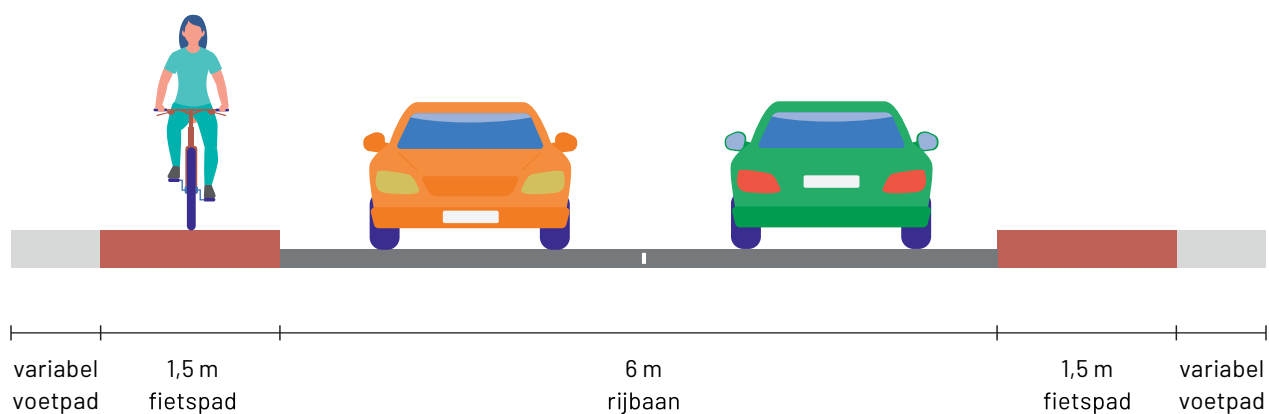
Kuringen-Heide ▶

Door parkeerplaatsen en groen afwisselend links en rechts op de rijweg te plaatsen, moeten auto's voorrang verlenen aan elkaar.



WAT BETEKENT DIT CONCEPT?

- **De Diepstraat blijft even druk als vandaag.** In dit concept blijven er evenveel auto's door de Diepstraat rijden als vandaag. Wel zullen ze trager rijden. Aan de parkeerplaatsen rijdt verkeer beurtelings en verlenen ze voorrang aan elkaar.
- **We richten de Diepstraat anders in.** Door de beschikbare ruimte anders in te delen, maken we de straat wel veiliger voor fietsers en voetgangers. We zorgen voor bredere en afgeschermdde fiets- en voetpaden. Afhankelijk van de ruimte zijn de voetpaden op sommige plekken minder breed dan 1,5 meter.
- **We bekijken waar nog extra parkeerplekken mogelijk zijn.** Om te zorgen voor fiets- en voetpaden moeten er parkeerplaatsen verdwijnen. Wel nemen we maatregelen om ervoor te zorgen dat er een gelijk aantal parkeerplaatsen is zoals vandaag, op wandelafstand van de Diepstraat.



PROJECTEN IN DE OMGEVING

ANDERE PROJECTEN ROND DE DIEPSTRAAT

Naast de herinrichting van de Diepstraat staan er de komende jaren nog andere projecten op de planning in de omgeving van de Diepstraat. Bekijk hier alvast de projecten. Op de website hasselt.be/openbarewerken kan je de meest actuele informatie raadplegen.

1 Wegen- en rioleringswerken Crutzenstraat

In de Crutzenstraat komt een nieuwe riolering. Die zal ervoor zorgen dat het regenwater verder stroomt richting het bufferbekken aan Prinsbeemden en zorgt zo voor **minder wateroverlast bij hevige regenbuien**. Stad Hasselt maakt van de rioleringswerken gebruik om ook veilige voet- en fietspaden aan te leggen.



Meer info via
hasselt.be/openbarewerken

2 Aanleg fietssnelweg Prinsbeemden

Aan de rand van natuurpark Prinsbeemden in Kuringen komt er een nieuw stuk fietssnelweg. Dit stuk fietssnelweg zal Kuringen-centrum **veiliger bereikbaar maken voor fietsers**. Aan de kruising van de Demer komt een fietskruispunt die de verbinding maakt met de fietssnelweg F74 tussen Hasselt en Eindhoven en met het fietspad richting Hasselt.



Meer info via
hasselt.be/fietssnelweg-prinsbeemden

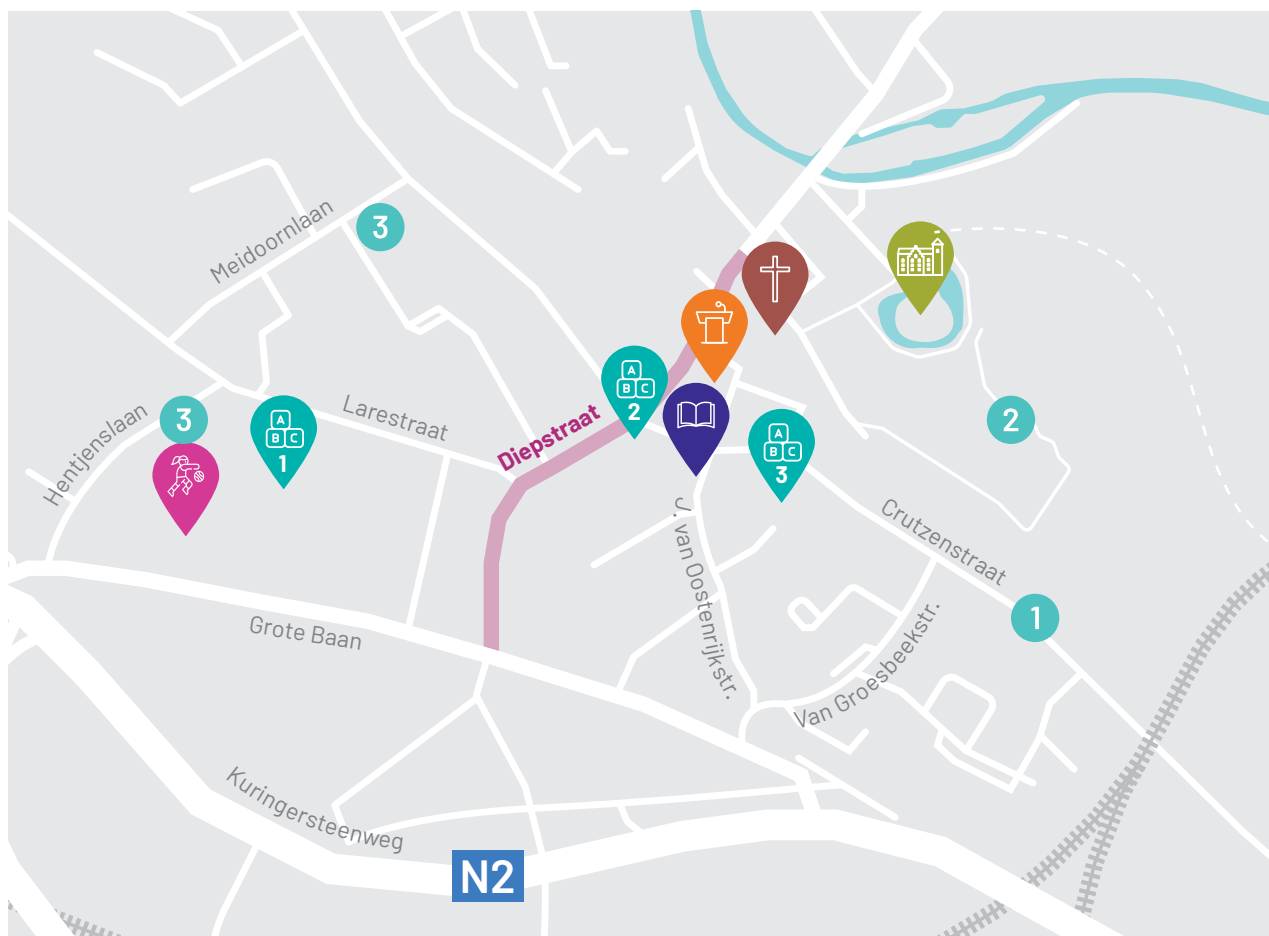
3 Snelheidsremmende maatregelen in Hentjeslaan en Meidoornlaan

Met verschillende snelheidsremmende maatregelen willen we de **verkeersveiligheid** op verschillende plaatsen in onze stad **vergroten** en de woonkwaliteit waarborgen.

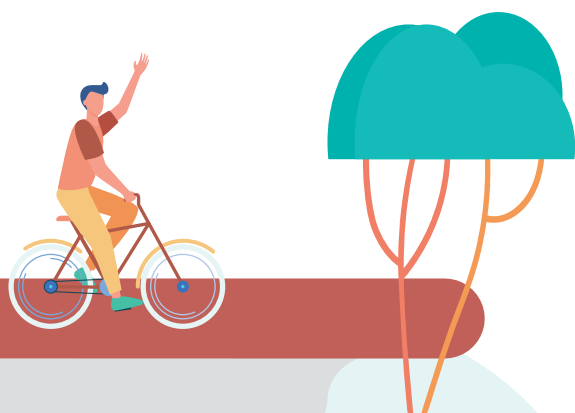


Meer info via
hasselt.be/snelheidsremmers





LEGENDE			
	Stedelijke sporthal		Stedelijke Basisschool
	Schakelschool		Sporthal Stedelijke school
			Bibliotheek
			St. Gertrudis kerk
			Gildezaal
			Prinsenhof



VUL DE ENQUÊTE IN!

WAT IS JOUW MENING?

We zijn verschillend en niet iedereen verplaatst zich op dezelfde manier. Daarom weten we ook graag wat jij belangrijk vindt en wat je vindt van de inrichtingsconcepten. Wat is er goed aan welk concept en waarmee moeten we zeker rekening houden? Zien we iets over het hoofd?

Geef jouw mening door de digitale enquête in te vullen. Je vindt de enquête op hasselt.be/kuringen-centrum. Het invullen duurt maximaal 5 minuten, we verwerken alle gegevens volledig anoniem.



Scan mij en
vul de enquête in.

MEER WETEN? KOM NAAR ONS INFO- EN DIALOOGMOMENT!

Op woensdag 31 mei organiseren we een info- en dialoogmoment over de Diepstraat. Hier verduidelijken we beide inrichtingsconcepten, je kan vragen stellen aan de projectmedewerkers en jouw mening geven over de plannen. Jouw mening geven kan ook via de digitale enquête.

Waar? Ontmoetingscentrum Gildezaal, Joris van Oostenrijkstraat 65, 3511 Kuringen

Wanneer? Woensdag 31 mei van 15 uur tot 20 uur



Inschrijven?
hasselt.be/kuringen-centrum





